

CATALOGUE DES PRIONINAE DU GABON (Coleoptera, Cerambycidae)

Norbert DELAHAYE *, Alain DRUMONT ** & Jérôme SUDRE ***

* Rue Marcel Décarris, 95, F-78370 Plaisir, France, email : delahayen@mac.com

** Institut royal des Sciences naturelles de Belgique, Section d'entomologie, 29, rue Vautier, B-1000 Bruxelles, Belgique

*** La Vy du crêt, Faramaz, F-74520 Vulbens, France

Résumé : Compte tenu des données bibliographiques sur les Cerambycidae du Gabon et sur la base d'échantillons collectés par le premier auteur au Cap Esterias et dans les Monts de Cristal depuis 2001, un premier inventaire des Prioninae est établi. Dans ce travail, 33 espèces sont recensées et toutes illustrées, dont 26 ont été collectées durant cette période. 7 sont nouvelles pour le Gabon dont 5 récoltées par Norbert Delahaye lors de son séjour: *Anoeme nigrita* (Chevrolat, 1855), *Apocaulus dargei* Quentin & Villiers, 1977, *Lulua duprxi* (Lepesme, 1956), *Notophysis laevis* Jordan, 1894 et *Notophysis stuhlmanni* Kolbe, 1894 ; ainsi que 2 non signalées du Gabon dans la littérature et présentes dans les collections de l'IRNSB : *Anoeme gahani* Jordan, 1894 et *Jamwonus subcostatus* Harold, 1879.

Summary : A first inventory of the Prioninae from Gabon is established based on the literature on the Cerambycidae from this country and on specimens collected by the first author at "Cap Esterias" and in the "Monts de Cristal" since 2001. In this paper, 33 species are recorded and illustrated, of which 26 were collected during the above period. 7 species are newly recorded for Gabon, of which 5 species were collected by Norbert Delahaye: *Anoeme nigrita* (Chevrolat, 1855), *Apocaulus dargei* Quentin & Villiers, 1977, *Lulua duprxi* (Lepesme, 1956), *Notophysis laevis* Jordan, 1894 and *Notophysis stuhlmanni* Kolbe, 1894 ; and two other species which are not recorded in the literature are present in the IRSNB collections: *Anoeme gahani* Jordan, 1894 and *Jamwonus subcostatus* Harold, 1879.

Key words. Coleoptera, Cerambycidae, Prioninae, checklist, Africa, Gabon, new records.

INTRODUCTION

Sur un total de plus de 30.000 espèces et sous-espèces de Cerambycidae, près d'un millier appartiennent à la sous-famille des Prioninae représentant la branche la plus ancienne (Linsley, 1961), et dont le représentant le plus grand est *Titamus giganteus* (Linné, 1771) pouvant atteindre 160 mm.

Si l'on se base sur la bibliographie disponible pour le continent africain, on constate que la faune entomologique du Cameroun, de la République centrafricaine et du Congo ont été relativement bien étudiées. Par contre, le Gabon, autre pays représentatif de cette sous-région, n'a jamais fait l'objet d'inventaire systématique sur les Cerambycidae. Ainsi, au cours de 3 années passées au Gabon, un des auteurs (Norbert Delahaye) a récolté un important matériel permettant d'établir ce premier inventaire de la sous-famille des Prioninae qui reste néanmoins non exhaustif et pourrait s'enrichir des espèces collectées dans les états voisins (Annexe 1). Les autres sous-familles collectées au Gabon devraient faire l'objet de prochaines publications.

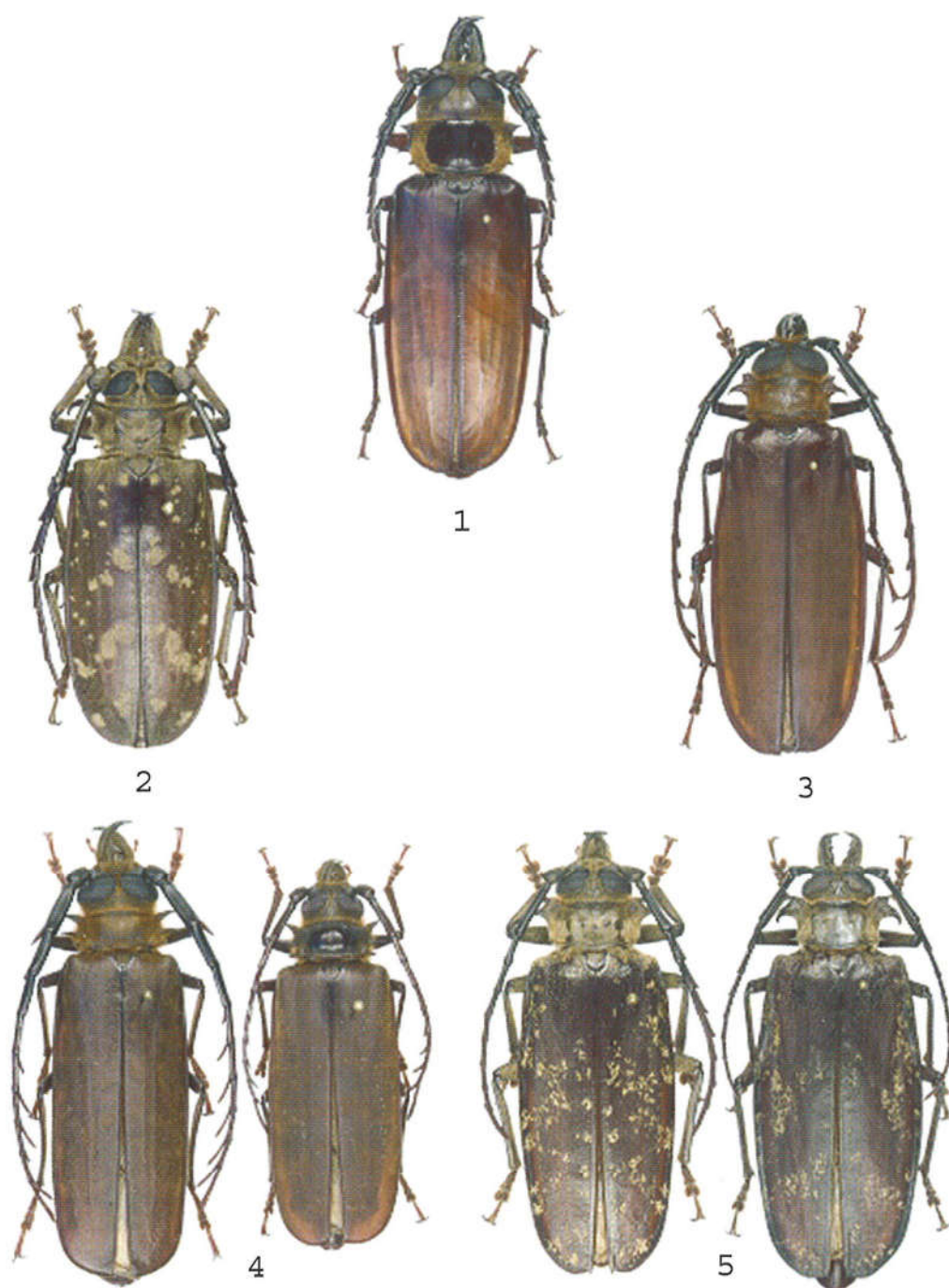


Planche I : Acanthophorini :

- (1) *Bracheocentrus duvivieri* (65 mm), (2) *Eotithoes palini* (37 mm),
(3) *Tithoes (Ommatomenus) longipennis* (60 mm), (4) *Ceratocentrus spinipennis* (64-50 mm),
(5) *Tithoes (Tithoes) maculatus ssp congolanus* (59-72 mm).

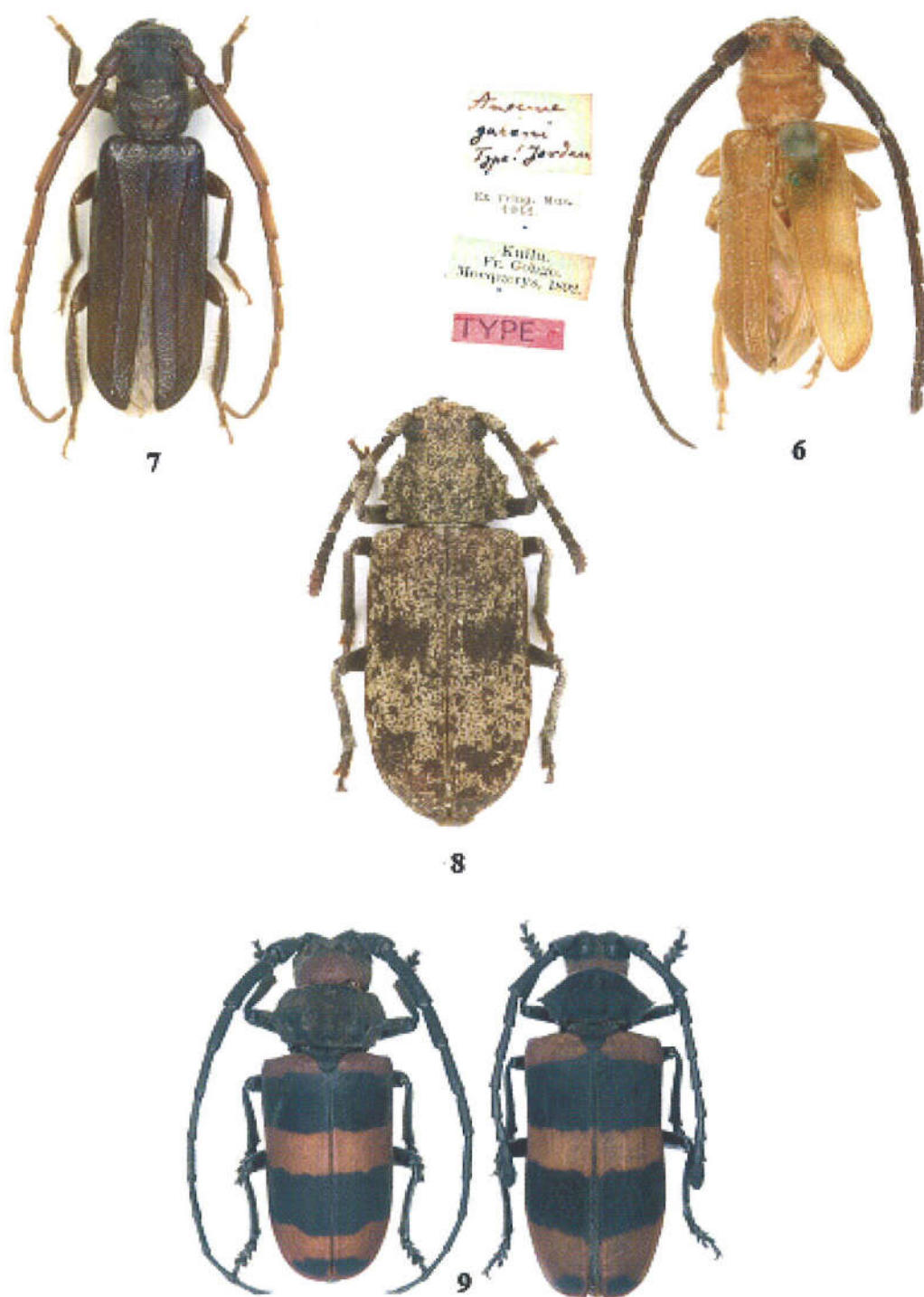


Planche II : Anacolini :

- (6) *Anoeme gahani* (11,5 mm – Congo Type MNHN), (7) *Anoeme nigrita* (16 mm), (8) *Lulua duprxi* (13 mm), (9) *Sobarus poggei* (28-28 mm – Congo leg. P. Le Gall).

MILIEU ET METHODE

Le Gabon, pays d'Afrique équatoriale d'une superficie de 26,7 millions d'hectares dont 22 de forêts denses pour une population de 1.200.000 habitants en 2000, est situé à cheval sur l'équateur, entre le bassin du Congo et l'Océan atlantique. La plus grande partie du pays est drainée par le bassin de l'Ogooué.

Il est possible de diviser le pays en trois types de **relief** :

- le bassin sédimentaire côtier, d'un relief peu marqué, d'altitude inférieure à 200 mètres,
- les chaînes de montagnes, terrain accidenté d'altitude comprise entre 200 et 1.000 mètres constituées principalement des Monts de Cristal et du massif du Chaillu séparés par l'Ogooué,
- les plateaux de l'intérieur.

D'un point de vue du **climat**, le Gabon en entier est au sud de « l'équateur météorologique ». La grande saison sèche, de juin à septembre, est plus prononcée que la petite saison sèche de décembre à février. Les effets de la grande saison sèche sont tempérés par un ciel généralement nuageux ; dans les zones montagneuses faisant face à l'Atlantique, ils sont également adoucis par des bruines de saison sèche. La pluviométrie annuelle moyenne varie grandement sur l'ensemble du pays, de plus de 3.000 mm par an dans l'extrême nord-ouest, vers Cocobeach, à moins de 1.500 mm dans l'extrême nord-est et l'extrême sud-ouest. Les pluies varient également dans le temps. A Libreville par exemple, on a enregistré 1.976 mm en 1982 contre 3.983 en 1988. La répartition des pluies au cours de l'année est également variable. En 1984, les pluies se prolongèrent durant la saison sèche de juin-septembre.

Les températures varient moins. Elles sont comprises entre 21 et 28°C. Elles sont plus élevées près de la côte et dans les régions basses qu'en altitude. La saison sèche de juin à septembre avec ses ciels nuageux est légèrement plus fraîche que le reste de l'année, et mars et avril sont souvent les mois les plus chauds.

Sur le plan de la **couverture végétale**, avec plus de 80% de la superficie du pays, on distingue trois types principaux de forêts :

- les forêts (primaires) des terres humides qui regroupent les forêts marécageuses et les forêts saisonnièrement inondées du bassin sédimentaire côtier ;
- les forêts secondaires de terre ferme que l'on rencontre près des axes routiers et des habitations ; d'abord jeune forêt secondaire relativement pauvre en diversité végétale d'une durée de 10 à 20 ans puis forêt secondaire mature dont l'ombrage partiel des pionniers permet une augmentation de la biodiversité avec un sous-bois plus varié en plantes ligneuses et herbacées, puis vieille forêt secondaire après 40 nouvelles années qui ne se différencie de la vieille forêt que par la diversité des grands arbres formant la canopée ;
- les vieilles forêts (primaires) de terre ferme, les plus anciennes, qui représentent la plus grande partie de la couverture végétale entourant les îlots de forêts secondaires.

D'un point de vue de la **diversité végétale**, la région des monts de Cristal posséderait la plus élevée. Si cela est vérifié, elle contiendrait les forêts les plus riches de toute l'Afrique, et serait parmi les plus riches du monde. Le nombre total d'espèces végétales du Gabon est très élevé avec des estimations variant entre 6 et 10.000. L'endémisme est également élevé. Des 1.900 espèces décrites dans la Flore du Gabon en 1988, 19% étaient endémiques. On peut maintenant élargir cet endémisme au territoire regroupant le Gabon et la partie continentale de la Guinée-Equatoriale.

De nouvelles espèces de plantes sont régulièrement découvertes au Gabon, même parmi les grands arbres.

Concernant la **diversité animale**, considéré comme un sanctuaire pour quelques grands mammifères forestiers tels que le gorille (35.000 en 1983), le chimpanzé (64.000 en 1983) et l'éléphant de forêt (74.000 en 1989), le Gabon est néanmoins pauvre en nombre d'espèces -180 espèces de mammifères contre 1.150 sur le continent africain. Mais globalement sa faune est l'une des moins en danger des pays d'Afrique. Si comme les mammifères, les oiseaux, reptiles, batraciens et poissons ont été suffisamment étudiés de sorte qu'un inventaire a pu être établi, il n'en reste pas moins que la **biodiversité** des insectes tant au niveau de l'abondance qu'à celui de la richesse reste inconnue.

Compte tenu de l'accessibilité et du type de forêt, **trois sites privilégiés de collecte** ont été sélectionnés :

- Cap Esterias (vues de biotope n°2 & 4) est localisé à environ 15 km au nord de la capitale. C'est un lieu de villégiature des librevillois et un centre du commerce de produits frais, soit en provenance du Cameroun, soit issus de la forêt secondaire de terre ferme sur le bassin sédimentaire côtier. Quelques chasses nocturnes y ont été effectuées lors de la première année mais stoppées pour des raisons de sécurité. Par la suite, l'entomofaune collectée est surtout issue d'une chasse diurne quotidienne à vue ou au battage ;

- Kingélé (vues de biotope n°1 & 6) et Tchimbélé, (vues de biotope n°3 & 5) sont tous deux situés dans les Monts de Cristal -vieille forêt primaire- et correspondent aux deux centrales hydroélectriques alimentant Libreville en électricité. Kingélé est accessible par voie terrestre après quelque 120 km de route et de piste. A environ 250 mètres d'altitude, Kingélé est au pied de la chaîne montagneuse contrairement à Tchimbélé à une distance de 40 km de Kingélé et à une altitude de 700 mètres. De par les structures en place et d'intenses sources lumineuses en permanence activées, il est aisé de réaliser quotidiennement des collectes nocturnes.

Toutes les prises de vue en extérieur ont été prises par Norbert DELAHAYE.

Les données de collecte sont intégrées dans la base *CerambyxData*, base de données en développement depuis 1997 par N. Delahaye, recensant à ce jour plus de 29.000 espèces et sous-espèces avec des données géographiques, bibliographiques et de systématique et gérant l'intégralité des spécimens composant une collection.

LISTE DES ESPECES

Listes des abbreviations utilisées :

BMNH : British Museum Natural History, London : Grande Bretagne.

CCEC : Centre de Conservation et d'Etude des Collections (coll. Lepesme), Lyon : France.

IRSNB : Institut Royal des Sciences Naturelles , Bruxelles : Belgique.

MNHN : Musée National d'Histoire Naturelle, Paris : France.

MNHUB : Museum Für Naturkunde Humboldt Universität zu Berlin : Allemagne.

MRAC : Musée Royal de l'Afrique Centrale; Tervuren : Belgique.

OUMNH : Oxford University Museum of Natural History, Grande Bretagne.

Tribu **ACANTHOPHORINI**
Thomson, 1864

Bracheocentrus duvivieri
(Lameere, 1903) Photo n°1

Acanthophorus (Dorycera) duvivieri Lameere, 1903, *Annls.Mus.Congo Tervuren Zool.*, 2(1) : 41 ; Locus typicus: Bas-Congo (MRAC).
Acanthophorus (Ceratocentrus) duvivieri Lameere, 1913, *Catalogue, W.Junk* : 61.
Acanthophorus (Ceratocentrus) limai Ferreira & Veiga Ferreira, 1953, *Rev.Fac.Ciencias*, sér.2C : 122.
Acanthophorus (Ceratocentrus) duvivieri Gilmour, 1956, *Longicornia Ed.P.Lechevallier, Paris*. Vol.3 : 172.
Bracheocentrus duvivieri Quentin & Villiers, 1983, *Annls.Soc.ent.Fr.*, 19(1) : 99.

Matériel collecté : >30 mâles, Kingélé dont un spécimen d'une longueur de 65 mm.

Longueur : 50-65 mm

Distribution géographique : Cameroun, Rép. Centrafricaine, Congo, R.D.C., R.C.I., Gabon, Zambie.

Ceratocentrus spinicornis
(Fabricius, 1792) Photo n°4

Prionus spinicornis Fabricius, 1792, *Ent.Syst.* 1(2) : 245 ; Locus typicus: sans localité (BMNH).
Dorycera spinicornis White, 1853, *Cat.Zool.Collection Brit.Museum*, 7 : 13.
Dorycera demeusei Duvivier, 1890, *Bull.Soc.ent.Belg.* : 196.
Acanthophorus (Dorycera) demeusei Lameere, 1903, *Annls.Mus.Congo Tervuren Zool.*, 2(1) : 42.
Acanthophorus (Dorycera) spinicornis Lameere, 1903, *Annls.Mus.Congo Tervuren Zool.*, 2(1) : 43.
Acanthophorus (Ceratocentrus) spinicornis Lameere, 1910, *Ann.Soc.ent.Belg.* 54 : 263.
Acanthophorus (Ceratocentrus) spinicornis Lameere, 1913, *Catalogue, W.Junk* : 61.
Ceratocentrus spinicornis Hintz, 1919, *Zw.Deuts.Zentr.Afr.Exp.* 1910-1911, I zool : 601.
Acanthophorus spinicornis Villiers, 1949, *I.F.A.N. Catalogues*, 5 : 24.
Acanthophorus (Ceratocentrus) demeusei Gilmour, 1956, *Longicornia Ed.P.Lechevallier, Paris*. Vol.3 : 169.
Acanthophorus (Ceratocentrus) spinicornis Gilmour, 1956, *Longicornia Ed.P.Lechevallier, Paris*. Vol.3 : 174.
Acanthophorus (Ceratocentrus) spinicornis m. marshalli Gilmour, 1956, *Longicornia Ed.P.Lechevallier, Paris*. Vol.3 : 171.
Ceratocentrus spinicornis Quentin & Villiers, 1983, *Annls.Soc.ent.Fr.*, 19(1) : 98.

Matériel collecté : >50 mâles, Cap Esterias, Kingélé et Tchimbélé dont un spécimen de 64 mm de long et 1 femelle, Kingélé, 10.XII.2004

Longueur : 32,5-64 mm

Distribution géographique : du Sénégal à l'Angola jusqu'au Kenya.

Bionomie : *Cupressus* sp. (Cupressaceae), *Sapium ellipticum* (Euphorbiaceae), *Albizia* sp. (Mimosaceae), *Antiaris africana*, *Bosqueia angolensis* (Moraceae), *Lophira alata* var. *procera* (Ochnaceae), *Eriocoelum macrocarpum*, *Phialodiscus bancoensis* (Sapindaceae) (Duffy, 1957 & 1980).

Eotithoes palini
(Hope, 1843) Photo n°2

Acanthophorus palinii Hope, 1843, *Ann.Mag.nat.Hist.*, 11 : 366 ; Locus typicus: Sierra Leone (OUMNH).
Tithoes palini Waterhouse, 1882-1890, *Aid.Ident.Ins.*, 2 : pl.167.
Acanthophorus (Tithoes) palini Lameere, 1903, *Annls.Mus.Congo Tervuren Zool.*, 2(1) : 33.
Acanthophorus (Tithoes) palini Lameere, 1913, *Catalogue, W.Junk* : 60.
Acanthophorus (Ceratocentrus) maynei Lepesme & Breuning, 1955, *Re.Zool.Bot.afr.*, 51(1-2) : 85.
Acanthophorus (Tithoes) palini Gilmour, 1956, *Longicornia Ed.P.Lechevallier, Paris*. Vol.3 : 157.
Eotithoes palini Quentin & Villiers, 1983, *Annls.Soc.ent.Fr.*, 19(1) : 85.

Matériel collecté : 1 mâle, Kingélé, 1.XII.2002

Longueur : 35-48 mm

Distribution géographique : Cameroun, Congo, R.D.C., Gabon, Guinée, Libéria, Sierra Leone.

Tithoes (Ommatomenus) longipennis
(Hope, 1843) Photo n°3

Acanthophorus longipennis Hope, 1843, *Ann. Mag. nat. Hist.*, 11: 366 ; Locus typicus : Liberia (OUMNH).
Acanthophorus megalops White, 1853, *Cat. Zool. Collection Brit. Museum*, 7 : 15.
Ommatomenus megalops Higgins, 1869, *Trans. ent. Soc. Lond.* : 11.
Ommatomenus sericatus Higgins, 1869, *Trans. ent. Soc. Lond.* : 12.
Acanthophorus (Tithoes) megalops Lameere, 1903, *Annls. Mus. Congo Tervuren Zool.*, 2(1) : 40.
Acanthophorus (Tithoes) longipennis Lameere, 1913, *Catalogue, W. Junk* : 60.
Acanthophorus (Tithoes) longipennis var. *hamatus* Lepesme, 1953, *I.F.A.N.*, XI : 14.
Acanthophorus (Tithoes) longipennis Gilmour, 1956, *Longicornia Ed. P. Lechevallier, Paris. Vol.3* : 154.
Tithoes (Ommatomenus) longipennis Quentin & Villiers, 1983, *Annls. Soc. ent. Fr.*, 19(1) : 85.

Matériel collecté : >30 mâles, Kingélé et Tchimbélé.

Longueur : 47-88 mm

Distribution géographique : Bénin, Cameroun, Rép. Centrafricaine, Congo, R.D.C., R.C.I., **Gabon**, Ghana, Guinée équatoriale, Libéria, Nigeria, Sierra Leone, Togo.

Tithoes (Tithoes) maculatus ssp. congolanus
(Lameere, 1903) Photo n°5

Tithoes yolofofus Harold, 1879 nec Dalman, 1817, *Col. Hefte*, 16 : 156.
Acanthophorus (Tithoes) maculatus congolanus Lameere, 1903, *Annls. Mus. Congo Tervuren Zool.*, 2(1) : 38 ; Locus typicus: Congo belge (MRAC).
Acanthophorus (Tithoes) maculatus haroldi Lameere, 1903, *Annls. Mus. Congo Tervuren Zool.*, 2(1) : 39.
Acanthophorus (Tithoes) maculatus ssp. congolanus Lameere, 1913, *Catalogue, W. Junk* : 60.
Acanthophorus (Tithoes) maculatus frontalis Basilew., 1953 nec Harold, 1879, *Parc Nat. Upemba*, 17(5) : 89.
Acanthophorus (Tithoes) maculatus ssp. congolanus Gilmour, 1956, *Longicornia Ed. P. Lechevallier, Paris. Vol.3* : 168.
Tithoes (Tithoes) maculatus ssp. congolanus Quentin & Villiers, 1983, *Annls. Soc. ent. Fr.*, 19(1) : 91.

Matériel collecté : >30 mâles et femelles, Kingélé.

Longueur : 57-78 mm

Distribution géographique : Angola, Cameroun, Rép. Centrafricaine, Congo, R.D.C., **Gabon**, Guinée équatoriale, Nigeria.

Bionomie : *Cupressus* sp. (Cupressaceae), *Croton* sp. (Euphorbiaceae), *Pittosporum abyssinicum* (Pittosporaceae), *Coffea* sp. (Rubiaceae), *Theobroma* sp. (Sterculiaceae) (Duffy, 1957 & 1980).

Tribu **ANACOLINI**
Thomson, 1857

Anoeme gahani
Jordan, 1894 Photo n°6

Anoeme gahani Jordan, 1894, *Novit. Zool.*, 1 : 144; Locus typicus : Kuilu (MNHN).
Anoeme gahani Lameere, 1913, *Catalogue, W. Junk* : 89.
Anoeme gahani Gilmour, 1956, *Longicornia Ed. P. Lechevallier, Paris. Vol.3* : 235.

Matériel collecté : néant.

Longueur : 11,5-14 mm

Distribution géographique : Cameroun, Congo, R.C.I., nouveau pour le **Gabon** (Bas Ogooué, ex coll Faravel, in coll IRSNB).

Bionomie : *Pterocarpus soyauxii* (Papilionoideae) (Duffy, 1980).

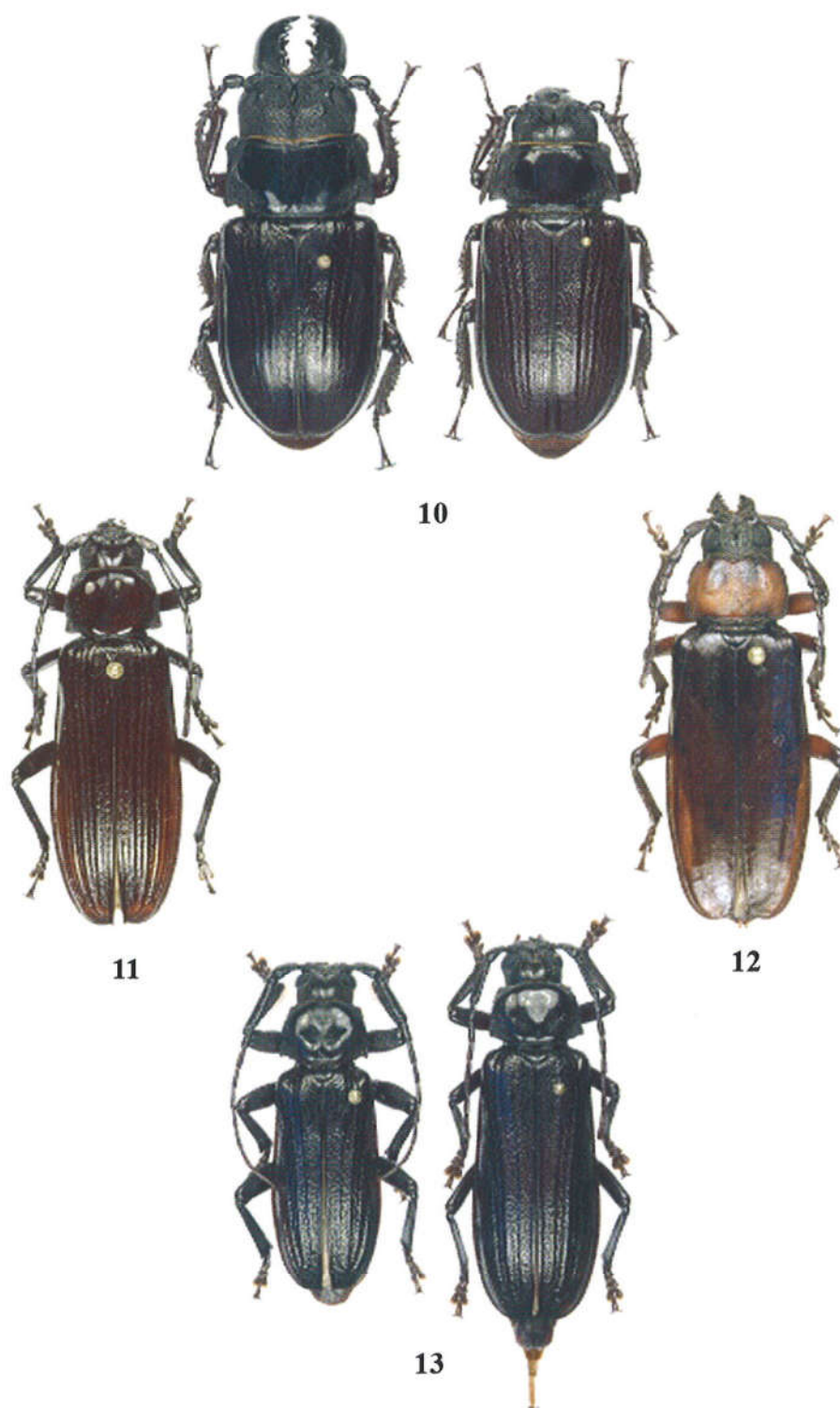


Planche III :

Cantharocnemini : (10) *Cantharocnemis (Cantharoplatys) plicipennis* (43-40 mm)

Ergatini : (11) *Apocaulus dargei* (31 mm), (12) *Eudianodes swanzyi* (28 mm – Cameroun leg. J.M. Jadot), (13) *Apocaulus foveiceps* (27-32 mm).



Vue 1

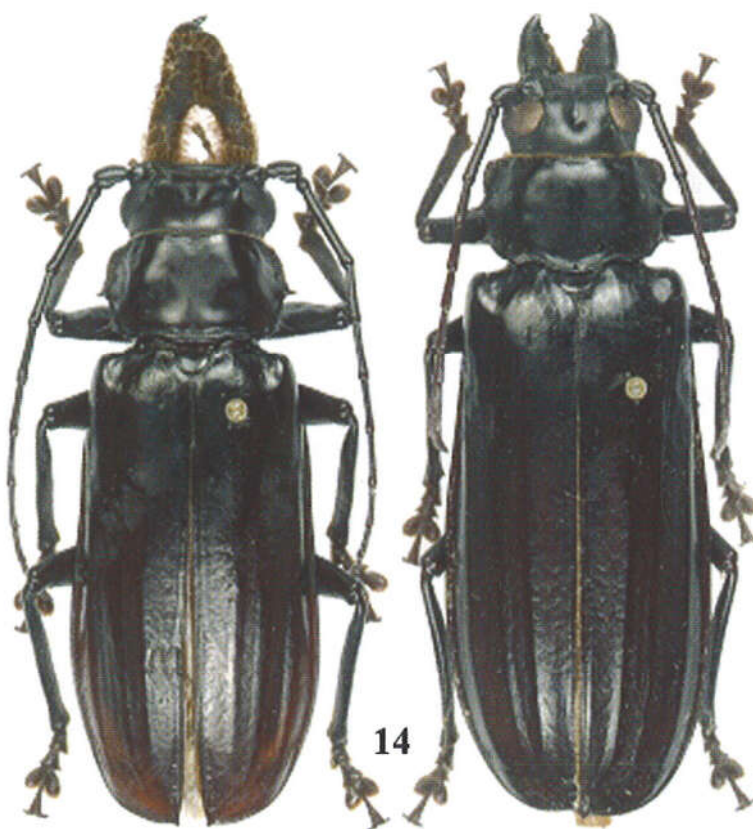


Planche IV:

Callipogonini : (14) *Jamwonus subcostatus* (47-48 mm – Congo leg.P. Le Gall).

Vue de biotope: (1) Kingélé

Anoeme nigrita
(Chevrolat, 1855) Photo n°7

Oeme nigrita Chevrolat, 1855, *Rev.Zool.* : 183 ; Locus typicus: Vieux calabar (BMNH).
Anoeme nigrita Gahan, 1890, *Trans.ent.Soc.Lond.* : 299.
Anoeme nigrita Lameere, 1913, *Catalogue, W.Junk* : 89.
Anoeme nigrita Gilmour, 1956, *Longicornia Ed.P.Lechevallier, Paris*. Vol.3 : 234.

Matériel collecté : 1 seul individu de 16 mm de longueur, Tchimbélé, 27.X.2002.

Longueur : 16-24 mm

Distribution géographique : Angola, Congo, R.D.C., R.C.I., nouveau pour le Gabon, Ghana, Guinée, Nigéria, Ouganda, Rwanda, Tanzanie, Zambie, Zimbabwe.

Bionomie : *Spondianthus preussii* (Euphorbiaceae) (Duffy, 1980).

Lulua duprxi
(Lepesme, 1956) Photo n°8

Sigwaltia duprxi Lepesme, 1956, *Bull.M.N.H.N.*, 28(1) : 90 ; Locus typicus: Côte d'Ivoire (CCCE).
Lulua duprxi Drumont et al., 2005, *Entomologia Africana*, 10(2) : 39-42.

Matériel collecté : 1 seule femelle, 16.II.2003 à Tchimbélé d'une taille de 13 mm.

Longueur : 13-18 mm

Distribution géographique : R.C.I. et nouveau pour le **Gabon**.

Sobarus poggei
Harold, 1879 Photo n°9

Sobarus poggei Harold, 1879, *Col.Hefte*, 16 : 165 ; Locus typicus : Angola (MNHUB).
Sobarus vethi van Roon, 1902, *Tijdschr.v.Ent.*, 45 : 243.
Sobarus poggei Lameere, 1913, *Catalogue, W.Junk* : 85.
Sobarus poggei var. *vethi* Lameere, 1913, *Catalogue, W.Junk* : 85
Sobarus poggei Gilmour, 1956, *Longicornia Ed.P.Lechevallier, Paris*. Vol.3 : 231.
Sobarus poggei v. *vethi* Gilmour, 1956, *Longicornia Ed.P.Lechevallier, Paris*. Vol.3 : 232.

Matériel collecté : néant.

Longueur : 22-33 mm

Distribution géographique : Angola, Rép. Centrafricaine, Congo, R.D.C., **Gabon**.

Bionomie : *Coffea* sp., *Ficus* sp., *Albizia* sp., *Chlorophora* sp., *Erythrophloeum guineense* (Casealpiniaceae) (Duffy, 1980).

Tribu **CALLIPOGONINI**
Thomson, 1860

Jamwonius subcostatus
Harold, 1879 Photo n°14

Jamwonius subcostatus Harold, 1879, *Col.Hefte*, 16 : 159 ; Locus typicus : Angola (MNHUB).
Jamwonius sticheli Kolbe, 1900, *Berl.Ent.Zeit.*, 35 : 297.
Jamwonius subcostatus Lameere, 1913, *Catalogue, W.Junk* : 43.
Jamwonius subcostatus Gilmour, 1956, *Longicornia Ed.P.Lechevallier, Paris*. Vol.3 : 112.

Matériel collecté : néant.

Longueur : 36-80 mm

Distribution géographique : Angola, Congo, R.D.C., R.C.I., nouveau pour le **Gabon** (Ivindo, in coll. IRSNB), Ouganda, Tanzanie, Tchad.

Bionomie : *Brachystegia spiciformis* (Caesalpiniaceae), *Markhamia obtusifolia* (Bignoniaceae) (Duffy, 1980).

Tribu **CANTHAROCNEMINI**

Lameere, 1912

Cantharocnemis (Cantharoplastys) plicipennis

Fairmaire, 1887 Photo n°10

Cantharocnemis plicipennis Fairmaire, 1887, *Le Natural.*, 9 : 223 ; Locus typicus : Tanganyika (MNHN).
Cantharocnemis (Cantharoplastys) plicipennis Lameere, 1902, *Ann.Soc.ent.Belg.*, 46(3)-48(9) : 95.
Cantharocnemis (Cantharoplastys) plicipennis Lameere, 1913, *Catalogue, W.Junk* : 80.
Cantharocnemis (Cantharoplastys) plicipennis Gilmour, 1956, *Longicornia Ed.Lechevallier, Paris*. Vol.3 : 191.
Cantharocnemis (Cantharoplastys) plicipennis Ferreira & Veiga Ferreira, 1959 (sic), *Mem.Inst.Invest.cient. Moçamb.*, 1 : 64.
Cantharocnemis (Cantharoplastis) plicipennis Komiya, 2002 (sic), *Gekkan-Mushi*, 376 : 31.

Matériel collecté : > 25 mâles et femelles, Kingélé et Tchimbélé.Longueur : 35-43 mmDistribution géographique : Cameroun, Rép. Centrafricaine, Congo, R.C.I., R.D.C., **Gabon**, Ghana, Sierra Leone, Tanzanie.Tribu **ERGATINI**

Fairmaire, 1864

Apocaulus dargei

Quentin & Villiers, 1977 Photo n°11

Apocaulus dargei Quentin & Villiers, 1977, *Annls.Soc.ent.Fr.(N.S.)*, 13(3) : 522 ; Locus typicus : Forêt de Bafut, N'Guemba Cameroun (MNHN).

Matériel collecté : 1 seul exemplaire, 27.X.2001 au Cap Esterias.Longueur : 25-31 mmDistribution géographique : Cameroun, R.D.C., nouveau pour le **Gabon**, Nigéria, Ouganda.***Apocaulus foveiceps***

(Harold, 1878) Photo n°13

Aulacopus foveiceps Harold, 1878, *Mitt.Münch.ent.Ver.*, 2 : 109 ; Loc. typicus: Guinée intérieure (MNHUB).
Aulacopus thoracicalis Jordan, 1894, *Novit.Zool.*, 1 : 143.
Aulacopus foveiceps Lameere, 1913, *Catalogue, W.Junk* : 21.
Aulacopus foveiceps var. *thoracicalis* Lameere, 1913, *Catalogue, W.Junk* : 21.
Aulacopus rivalis Gilmour, 1954, *Bull.Inst.r.Sc.nat.Belg.*, 30(24) : 14.
Aulacopus foveiceps Gilmour, 1956, *Longicornia Ed.P.Lechevallier, Paris*. Vol.3 : 20.
Aulacopus foveiceps var. *thoracicalis* Gilmour, 1956, *Longicornia Ed.P.Lechevallier, Paris*. Vol.3 : 20.
Apocaulus foveiceps Quentin & Villiers, 1977, *Annls.Soc.ent.Fr.(N.S.)*, 13(3) : 519.
Apocaulus foveiceps m. *thoracicalis* Quentin & Villiers, 1977, *Annls.Soc.ent.Fr.(N.S.)*, 13(3) : 519.

Matériel collecté : > 20 mâles et femelles, Kingélé et Tchimbélé.Longueur : 18-32 mmDistribution géographique : Angola, Bénin, Cameroun, Rép. Centrafricaine, Congo, R.D.C., R.C.I., Éthiopie, **Gabon**, Ghana, Guinée, Guinée équatoriale, Niger, Nigéria, Ouganda, Tanzanie, Tchad, Togo.Bionomie : *Entandrophragma* sp. (Meliaceae), *Aningeria* sp. (Sapotaceae), *Celtis* sp. (Ulmaceae) (Duffy, 1980).***Eudianodes swanzii***

Pascoe, 1868 Photo n°12

Eudianodes swanzii Pascoe, 1868, *Proc.ent.Soc.London* : 14 ; Locus typicus: Cape Coast Castle (BMNH).
Eudianodes swanzii Lameere, 1913, *Catalogue, W.Junk* : 21.
Eudianodes swanzii Gilmour, 1956, *Longicornia Ed.P.Lechevallier, Paris*. Vol.3 : 17.

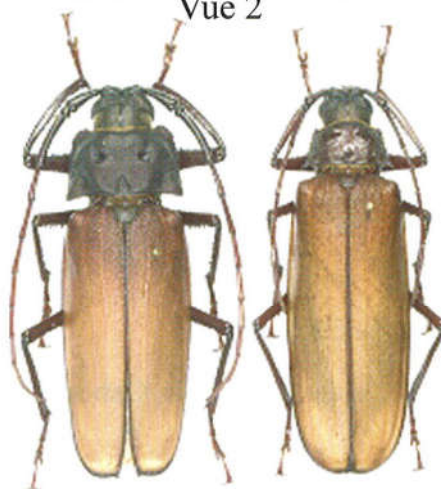
Matériel collecté : néant.Longueur : 18-32 mmDistribution géographique : Cameroun, R.D.C., R.C.I., **Gabon**, Ghana, Nigéria, Ouganda.



Vue 2



Vue 3



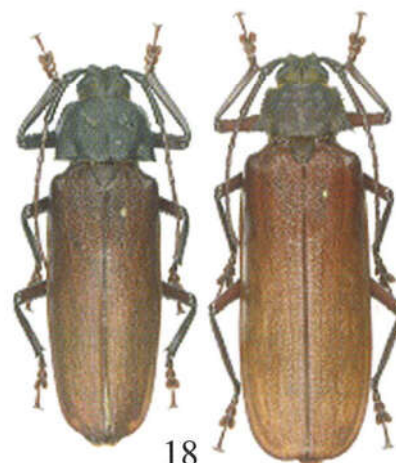
15



16



17

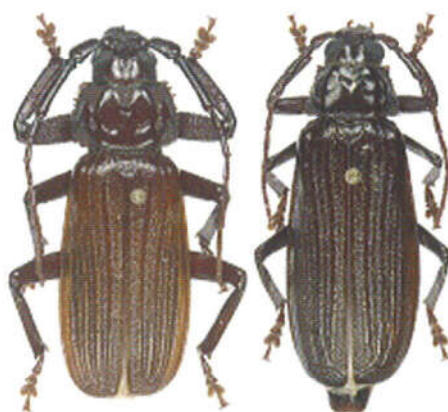


18

Planche V :

Macrotomini : (15) *Anomotoma conturbans* (63-70 mm),
 (16) *Anomotoma holosericea* (50 mm), (17) *Anomotoma octocostata* (33 mm – Congo leg.
 D.Camiade), (18) *Anomotoma wilwerthi* (61-71 mm).

Vues de biotope : (2) Cap Esterias, (3) Tchimbélé.



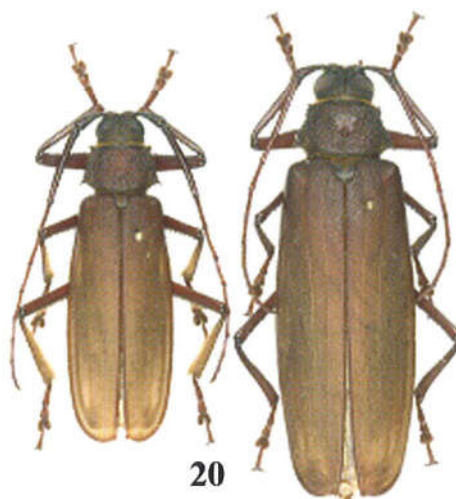
19



Vue 4



Vue 5



20

Planche VI :

(19) *Aulacopus reticulatus* (33-34 mm – RCI leg G.Tavakilian),
(20) *Crossocnemis sylvia* (42-56 mm).

Vues de biotope : (4) Cap Esterias, (5) Tchimbélé.

Tribu **MACROTOMINI**
Thomson, 1860

D'après E. VIVES (2000), La tribu Macrotomini Thomson, 1860 n'avait plus lieu d'être employée sachant que le genre *Macrotoma* avait tout d'abord été décrit par Laporte au mois d'avril 1832 dans l'ordre des Diptera, soit trois mois avant la description réalisée par Audinet-Serville d'après le type *Prionus serripes* Fabricius, 1781. Cet auteur proposait alors d'utiliser le nom de tribu Prinobiini (avec comme genre type *Prinobius* décrit par Mulsant en 1842) à la place de celui de Macrotomini. HEFFERN et al. (sous presse) ont fait le point sur la validité de l'utilisation du nom de *Macrotoma* proposé par Audinet-Serville qui, selon ces auteurs, doit être conservé, tout comme le nom de tribu Macrotomini. Nous avons donc adopté cette position dans la suite de notre texte.

Anomotoma conturbans
Quentin & Villiers, 1978 Photo n°15

Anomotoma conturbans Quentin & Villiers, 1978, *Annls.Soc.ent.Fr.(N.S.)*, 14(2) : 257 ; Locus typicus: Monts du Chaillu, « Congo » (MNHN).

Matériel collecté : >30 mâles et femelles, Kingélé et Tchimbélé.

Longueur : 35-73 mm

Distribution géographique : Cameroun, Rép. Centrafricaine, Congo, R.D.C., **Gabon**, Guinée équatoriale, Tchad.

A noter que la femelle d'*A. conturbans* se différencie de celle de *Macrotoma gracilipes* par la longueur du troisième article antennaire qui atteint la moitié du pronotum chez *A. conturbans* et la base du pronotum chez *M. gracilipes*.

Anomotoma holosericea
(Lameere, 1903) Photo n°16

Macrotoma holosericea Lameere, 1903, *Ann.Soc.ent.Belg.*, 46(3)-48(9) : 331; Locus typicus. : Benito, Congo (MNHN).

Macrotoma adolphi friedericici Hintz, 1911, *Ergebn.Deutsch.Zentr.Afr.Exped.*, 1 : 426.

Macrotoma (Navosomopsis) holosericea Lameere, 1913, *Catalogue, W.Junk* : 25.

Erioderus teragramus Gilmour, 1954, *Durban Mus.Novit.*, 4(10) : 121.

Erioderus teragramus Gilmour, 1956, *Longicornia Ed.P.Lechevallier, Paris. Vol.3* : 40 ; Locus typicus: Congo belge (Coll. Gilmour).

Macrotoma (Navosomopsis) holosericea Gilmour, 1956, *Longicornia Ed.P.Lechevallier, Paris. Vol.3* : 50.

Anomotoma holosericea Quentin & Villiers, 1978, *Annls.Soc.ent.Fr.(N.S.)*, 14(2) : 256.

Matériel collecté : 2 spécimens, 24.I.2003 à Tchimbélé et 19.I.2004 à Kingélé.

Longueur : 34-54 mm

Distribution géographique : R.D.C., **Gabon**, Guinée équatoriale.

Anomotoma octocostata
(Quedenfeldt, 1885) Photo n°17

Macrotoma octocostata Quedenfeldt, 1885, *Journ.Scién.Lisboa*, 40 : 240 ; Locus typicus : Congo (MNHN).

Macrotoma (Navosomopsis) octocostata Lameere, 1913, *Catalogue, W.Junk* : 26.

Macrotoma (Navosomopsis) neja Gilmour, 1954, *Bull.Inst.r.Sc.nat.Belg.*, 30(24) : 23.

Macrotoma (Navosomopsis) neja Gilmour, 1956, *Longicornia Ed.P.Lechevallier, Paris. Vol.3* : 77 ; Locus typicus: Congo belge (BMNH).

Macrotoma (Navosomopsis) octocostata Gilmour, 1956, *Longicornia Ed.P.Lechevallier, Paris. Vol.3* : 75.

Anomotoma octocostata Quentin & Villiers, 1978, *Annls.Soc.ent.Fr.(N.S.)*, 14(2) : 255.

Matériel collecté : néant.

Longueur : 25-35 mm

Distribution géographique : Bénin, Cameroun, Rép. Centrafricaine, Congo, R.D.C., R.C.I., **Gabon**, Ghana, Guinée équatoriale, Niger, Nigéria, Togo.

Anomotoma wilwerthi
(Lameere, 1903) Photo n°18

Macrotoma wilwerthi Lameere, 1903, *Ann.Soc.ent.Belg.*, 46(3)-48(9) : 339 ; Locus typicus: Congo (BMNH).
Macrotoma (Sarthrogastra) wilwerthi Lameere, 1912, *Mém.Soc.ent.Belg.*, 21 : 144.
Macrotoma (Sarthrogastra) wilwerthi Lameere, 1913 (sic), *Catalogue, W.Junk* : 27.
Macrotoma (Navosomopsis) angustata Lameere, 1920, *Ann.Soc.ent.Belg.*, 60 : 137.
Erioderus lepesmei Gilmour, 1954, *Durban Mus.Novit.*, 4(10) : 121.
Erioderus lepesmei Gilmour, 1956, *Longicornia Ed.P.Lechevallier, Paris*. Vol.3 : 41 ; Locus typicus: Congo belge (BMNH).
Macrotoma (Sarthrogastra) wilwerthi Gilmour, 1956 (sic), *Longicornia Ed.P.Lechevallier, Paris*. Vol.3 : 87.
Anomotoma wilwerthi Quentin & Villiers, 1978, *Annls.Soc.ent.Fr.(N.S.)*, 14(2) : 260.

Matériel collecté : 1 seul mâle, 12.III.2002 à Tchimbélé et >20 femelles, Kingélé et Tchimbélé dont une femelle d'une longueur de 71 mm.

Longueur : 45-71 mm

Distribution géographique : Angola, Cameroun, Congo, R.D.C., **Gabon**, Guinée équatoriale, Nigéria.

Aulacopus reticulatus
Audinet-Serville, 1832 Photo n°19

Aulacopus reticulatus Audinet-Serville, 1832, *Annls Soc.ent.Fr.*, 1 : 145 ; Locus typicus: Sénégal (BMNH).
Aulacopus rugulosus Dejean, 1837
Aulacopus plicatus Dejean, 1837
Aulacopus natalensis White, 1853, *Cat.Zool.Collection Brit.Museum*, 7 : 34.
Aulacopus natalensis m. impressicollis Kolbe, 1898, *Deutsch Ost Afrika*, 4 : 295.
Aulacopus reticulatus Lameere, 1913, *Catalogue, W.Junk* : 22.
Aulacopus (Aulacopus) natalensis Ferreira & Veiga Ferreira, 1952, *Ent.Florestal de Moçambique* : 63.
Aulacopus reticulatus Gilmour, 1956, *Longicornia Ed.P.Lechevallier, Paris*. Vol.3 : 23.

Matériel collecté : néant.

Longueur : 16-38 mm

Distribution géographique : Du Sénégal à l'Éthiopie et jusqu'à l'Afrique du Sud et l'Angola.

Bionomie : *Sterculia rhinopetala* (Sterculiaceae) (Duffy, 1957).

Crossocnemis sylvia
(Kolbe, 1894) Photo n°20

Macrotoma sylvia Kolbe, 1894, *Stett.ent.Zeit.* : 46 ; Locus typicus: Mukenge Zaïre (MNHUB).
Macrotoma (Zooblast) sylvia Lameere, 1912, *Mém.Soc.ent.Belg.*, 21 : 144.
Macrotoma (Zooblast) sylvia Lameere, 1913, *Catalogue, W.Junk* : 28.
Macrotoma (Zooblast) sylvia Gilmour, 1956, *Longicornia Ed.P.Lechevallier, Paris*. Vol.3 : 96.
Macrotoma (Navosomopsis) sylvia Ferreira & Veiga Ferreira, 1959, *Mem.Inst.Invest.cient.Moçamb.*, 1 : 24.
Crossocnemis sylvia Quentin & Villiers, 1978, *Annls.Soc.ent.Fr.(N.S.)*, 14(2) : 269.

Matériel collecté : 15 mâles et femelles, Kingélé et Tchimbélé dont un mâle de 30 mm de long.

Longueur : 30-65 mm

Distribution géographique : Cameroun, Rép. Centrafricaine, R.D.C., **Gabon**.

Droserotoma boppei
(Lameere, 1920) Photo n°25

Macrotoma (Navosomopsis) boppei Lameere, 1920, *Ann.Soc.ent.Belg.*, 60 : 138 ; Locus typicus: Congo français (IRSNB).
Macrotoma (Navosomopsis) boppei Gilmour, 1956, *Longicornia Ed.P.Lechevallier, Paris*. Vol.3 : 67.
Droserotoma boppei Quentin & Villiers, 1978, *Annls.Soc.ent.Fr.(N.S.)*, 14(2) : 225.

Matériel collecté : 3 mâles, 22.X.2002 à Kingélé, 03.IX.2003 à Kingélé et 17.IX.2003 à Tchimbélé d'une longueur comprise entre 24 et 39 mm et 1 femelle, le 11.X.2004 à Kingélé.

Longueur : 24-39 mm

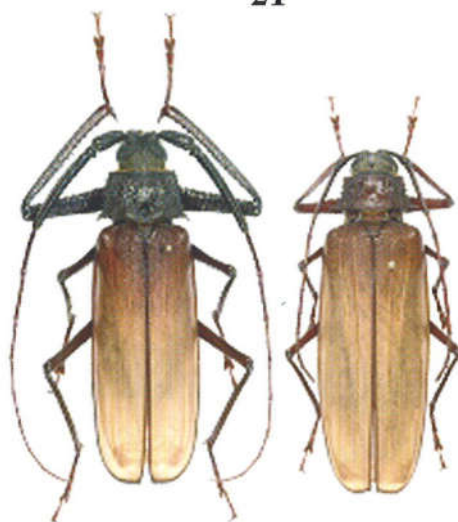
Distribution géographique : Cameroun, Rép. Centrafricaine, Congo, **Gabon**.



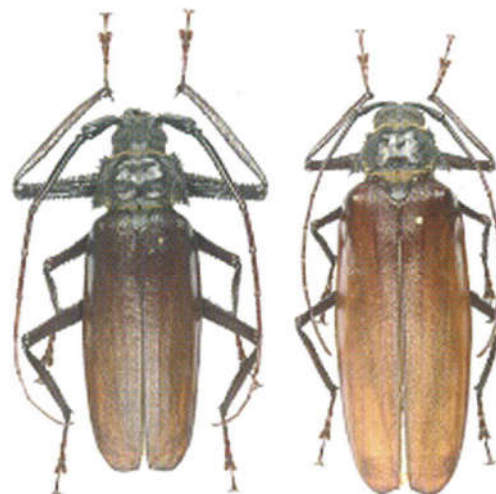
21



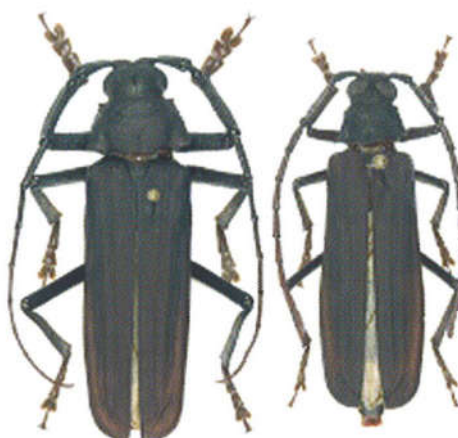
22



23



24



25

Planche VII : Macrotomini :

(21) *Leiotoma viridescens* (53 mm), (22) *Macrotoma palmata* (55 mm),
 (23) *Macrotoma gracilipes* (70-68 mm), (24) *Macrotoma serripes* (75-81 mm),
 (25) *Droserotoma boppei* (39-28 mm).

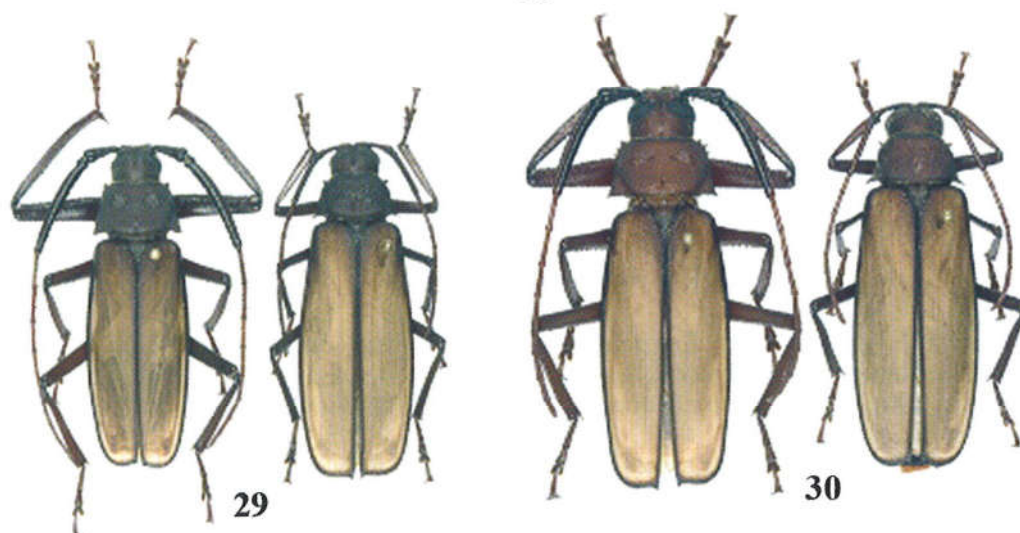
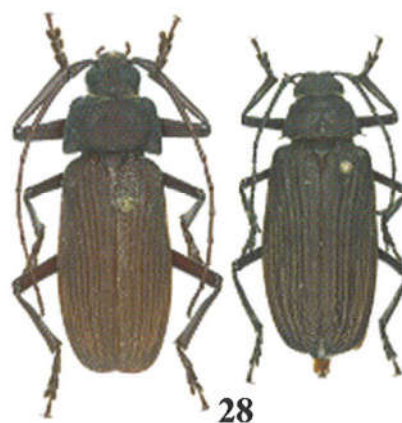
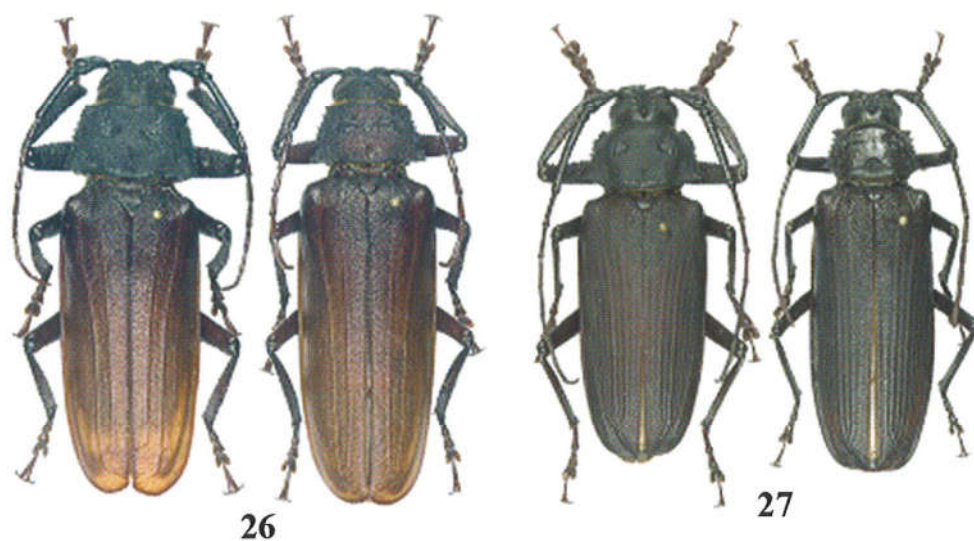


Planche VIII: Macrotomini :

- (26) *Prionotoma jordani* (58-59 mm), (27) *Typoma quedenfeldti* (51-51 mm),
 (28) *Navosomopsis feisthameli* (28-24 mm - RCI leg G.Tavakilian),
 (29) *Tersec ergatoides* (40-33 mm), (30) *Tersec infans* (37-40 mm).

Leiotoma viridescens
(Jordan, 1894) Photo n°21

Macrotoma viridescens Jordan, 1894, *Nov.zool.*, 1 : 142 ; Locus typicus: Kuilu (MNHN).
Macrotoma (Navosomopsis) viridescens Lameere, 1913, *Catalogue, W.Junk* : 26.
Macrotoma (Navosomopsis) viridescens Gilmour, 1956, *Longicornia Ed.P.Lechevallier, Paris*. Vol.3 : 71.
Leiotoma viridescens Quentin & Villiers, 1978, *Annls.Soc.ent.Fr.(N.S.)*, 14(2) : 223.

Matériel collecté : 3 femelles, 24.I.2003 à Tchimbélé, 03.VI.2003 à Kingélé et 11.X.2004 d'une longueur de 53 mm.

Longueur : 38-53 mm

Distribution géographique : Cameroun, Rép. Centrafricaine, Congo, R.D.C., **Gabon**.

Macrotoma gracilipes
Kolbe, 1894 Photo n°23

Macrotoma (Metriotoma) gracilipes Kolbe, 1894, *Stett.ent.Zeit.* 55 : 46 ; Locus typicus: Cameroun (MNHUB).
Macrotoma gracilipes Lameere, 1903, *Ann.Soc.ent.Belg.*, 46(3)-48(9) : 337.
Macrotoma (Tersec) gracilipes Lameere, 1912, *Mém.Soc.ent.Belg.*, 21 : 143&153.
Macrotoma (Tersec) gracilipes Lameere, 1913, *Catalogue, W.Junk* : 26.
Macrotoma (Tersec) gracilipes Gilmour, 1956, *Longicornia Ed.P.Lechevallier, Paris*. Vol.3 : 80.

Matériel collecté : >40 mâles et femelles, Kingélé et Tchimbélé dont un mâle de 75 mm de long.

Longueur : 45-75 mm

Distribution géographique : Cameroun, R.D.C., **Gabon**, Ghana, Guinée équatoriale, Nigéria, Tchad.

Macrotoma palmata
(Fabricius, 1792) Photo n°22

Prionus palmatus Fabricius, 1792, *Ent.Syst.*, 1(2) : 249 ; Locus typicus: Guinea (BMNH).
Prionus senegalensis Olivier, 1795, *Ent.*, 4 : 66.
Prionus spinipes Illiger, 1805, *Mag.Ent.*, 4 : 107.
Macrotoma palmata Audinet-Serville, 1832, *Annls Soc.ent.Fr.*, 1 : 138.
Macrotoma humeralis White, 1853, *Cat.Zool.Collection Brit.Museum*, 7 : 37.
Macrotoma coelaspis White, 1853, *Cat.Zool.Collection Brit.Museum*, 7 : 38.
Macrotoma valida Thomson, 1877, *Rev.Mag.Zool.* : 271.
Macrotoma rugulosa Kolbe, 1894, *Stett.ent.Zeit.*, 55 : 49.
Macrotoma rugulosa var. *brevipes* Kolbe, 1894, *Stett.ent.Zeit.*, 55 : 49.
Macrotoma böhmii Reitter, 1903, *Wiener ent.Zeit.*, 22 : 46.
Macrotoma (Macrotoma) palmata Lameere, 1913, *Catalogue, W.Junk* : 30.
Macrotoma (Macrotoma) palmata Gilmour, 1956, *Longicornia Ed.P.Lechevallier, Paris*. Vol.3 : 98.
Macrotoma (Macrotoma) palmata var. *coelaspis* Ferreira & Veiga Ferreira, 1959 (sic), *Mem.Inst.Invest.cient.Moçamb.*, 1 : 29.

Matériel collecté : 4 femelles, Kingélé et Tchimbélé.

Longueur : 43-73 mm

Distribution géographique : Du Sénégal à l'Égypte jusqu'en Afrique du Sud. Signalé aussi du Yémen de l'Algérie (Hoggart : Tamanrasset à In Salah et au Tifedest.) (Villiers, 1946) et du Maroc (Foum Zguid, Oued Drâ) (Kocher & Reymond, 1954 ; Kocher, 1958).

Bionomie : *Acer* sp. (Aceraceae), *Mangifera* sp. (Anacardiaceae), *Casuarina* sp. (Casuarinaceae), *Parinari excelsa* (Chrysobalanaceae), *Cinnamomum* sp. (Lauraceae), *Acacia raddiana*, *Acacia scorpiodes*, *Acacia seyal*, *Acacia nilotica*, *Acacia tortilis*, *Albizia lebbek* (Mimosaceae), *Ficus* sp. *Morus alba* (Moraceae), *Eucalyptus* sp. (Myrtaceae), *Platanus* sp. (Platanaceae), *Rhizophora racemosa* (Rhizophoraceae), *Prunus armeniaca*, *Pyrus communis* (Rosaceae), *Calodendrum capense*, *Citrus* sp., *Fagaropsis angolensis* (Rutaceae), *Salix* sp. (Salicaceae), *Tamarix* sp. (Tamaricaceae) (Duffy, 1957 & 1980).

Macrotoma serripes
(Fabricius, 1781) Photo n°24

Prionus serripes Fabricius, 1781, *Spec. Ins.*, 1 : 205 ; Locus typicus: Africa aequinoctialis (BMNH).
Macrotoma serripes Audinet-Serville, 1832, *Annls Soc. ent. Fr.*, 1 : 138.
Macrotoma prionopus White, 1853, *Cat. Zool. Collection Brit. Museum*, 7 : 36.
Macrotoma castaneipennis Kolbe, 1894, *Stett. ent. Zeit.*, 55 : 53.
Macrotoma (Macrotoma) serripes Lameere, 1913, *Catalogue, W. Junk* : 30.
Macrotoma (Macrotoma) serripes Gilmour, 1956, *Longicornia Ed. P. Lechevallier, Paris*. Vol.3 : 105.

Matériel collecté : >50 mâles et femelles, Cap Esterias, Libreville, Kingélé et Tchimbélé dont un petit mâle d'une longueur de 35 mm.

Longueur : 35-81 mm

Distribution géographique : Angola, Bénin, Burkina Faso, Cameroun, Rép. Centrafricaine, Congo, R.D.C., R.C.I., **Gabon**, Gambie, Ghana, Guinée, Guinée Bissau, Guinée équatoriale, Libéria, Niger, Nigéria, Sénégal, Sierra Leone, Togo.

Bionomie : *Parkia filicoidea* (Fabaceae), *Albizia adianthifolia*, *Albizia gummifera* (Mimosaceae), *Citrus medica* (Rutaceae), *Cola acuminata*, *Sterculia tragacantha*, *Tarrietia utilis*, *Theobroma* sp. (Sterculiaceae), *Celtis mildbraedi*, *Celtis soyauxii* (Ulmaceae) (Duffy, 1957 & 1980).

Mallodon downesi
Hope, 1843 Photo n°31

Mallodon miles Dejean, 1837, *Catal. 3rd* : 342.
Mallodon downesi Hope, 1843, *Ann. Mag. Nat. Hist.*, 11 : 366 ; Fernando Poo (OUMNH).
Mallodon spinibarbis Bertoloni, 1849 nec Linné, 1758
Mallodon downesi White, 1853, *Cat. Zool. Collection Brit. Museum*, 7 : 46.
Mallodon costipenne White, 1853, *Cat. Zool. Collection Brit. Museum*, 7 : 45.
Mallodon laevipenne White, 1853, *Cat. Zool. Collection Brit. Museum*, 7 : 45.
Mallodon proximum Thomson, 1867, *Physis.*, 1 : 97.
Stenodontes (Mallodon) downesi Lameere, 1902, *Ann. Soc. ent. Belg.*, 46(3)-48(9) : 133.
Stenodontes (Mallodon) downesi Lameere, 1913, *Catalogue, W. Junk* : 12.
Stenodontes (Mallodon) downesi Gilmour, 1956, *Longicornia Ed. P. Lechevallier, Paris*. Vol.3 : 12.
Stenodontes (Orthomallodon) downesi Santos Ferreira, 1980, *Memoirs van die Nasionale Museum*. 13 : 29.

Matériel collecté : >100 mâles et femelles, Cap Esterias, Libreville, Kingélé et Tchimbélé.

Longueur : 29-70 mm

Distribution géographique : Du Sénégal à l'Ethiopie jusqu'à l'Afrique du Sud, y compris les Comores et Madagascar.

C'est vraisemblablement l'espèce de Prioninae la plus commune et la plus répandue sur le continent africain.

Bionomie : *Cocus nocifera* (Arecaceae) (Lepesme, 1947).

- *Mangifera* sp., *Spondias mombin* (Anacardiaceae), *Cananga odorata*, *Cleistopholis patens* (Annonaceae), *Tabernaemontana* sp. (Apocynaceae), *Stereospermum* sp. (Bignoniaceae), *Ceiba* sp. (Bombacaceae), *Cordia* sp. (Boraginaceae), *Canarium schweinfurthii* (Burseraceae), *Musanga cecropioides*, *Myrianthus* sp. (Cecropiaceae), *Trema orientalis* (Celtidaceae), *Parinari excelsa*, *Parinari mobola* (Chrysobalanaceae), *Aleurites* sp., *Antidesma meiocarpum*, *Bridelia* sp., *Croton macrostachys*, *Discoglypsemna caloneura*, *Euphorbia* sp., *Hevea brasiliensis*, *Hevea* sp., *Manihot glaziovii*, *Pycnocomma macrophylla*, *Spondianthus preussii* (Euphorbiaceae), *Azelia bipindensis*, *Anthonotha macrophylla*, *Brachystegia nigerica*, *Cynometra alexandri*, *Daniellia alsteeniana*, *Daniellia oliveri*, *Delonix regia*, *Guibourtia demeusei*, *Oxystigma oxyphyllum*, *Pentaclethra macrophylla*, *Piptadenia africana*, *Pterocarpus mildbraedii*, *Tamarindus indica* (Fabaceae), *Persea americana* (Lauraceae), *Combretodendron africanum* (Lecythidaceae), *Ekebergia capensis*, *Ekebergia rueppelliana*, *Entandrophragma* sp., *Khaya anthotheca*, *Lovoa* sp., *Trichilia heudelotii*, *Turraecanthus africanus* (Meliaceae), *Acacia polycantha campylacantha*, *Albizia* sp. (Mimosaceae), *Antiaris africana*, *Bosqueia angolensis*, *Chlorophora*

excelsa, *Ficus congensis* (Moraceae), *Pycnanthus angolensis* (Myristicaceae), *Lophira alata* var. *procera* (Ochnaceae), *Coffea* sp., *Mitragyna stipulosa* (Rubiaceae), *Mansonia altissima*, *Sterculia tragacantha*, *Theobroma* sp., *Triplochiton scleroxylon* (Sterculiaceae), *Celtis integrifolia* (Ulmaceae), *Gossweilerodendron balsamiferum*, (Duffy, 1957 & 1980).

- *Spondias purpurea* (Anacardiaceae), *Pachylobus* sp. (Burseraceae), *Pycnanthus kombo* (Myristicaceae), *Lophira alata* (Ochnaceae), *Theobroma cacao* (Sterculiaceae) (Veiga Ferreira, 1964).

Navosomopsis feisthameli

(Buquet, 1860) Photo n°28

Aulacopus feisthameli Buquet, 1860, *Annls Soc.ent.Fr.*, 8 : 617 ; Locus typicus: Grand Bassam (MNHN).

Navosomopsis feisthameli Thomson, 1877, *Rev.Mag.Zool.*, 5 : 275.

Macrotoma novemcostata Quendenfeldt, 1882, *Berliner Ent. Zeit.*, 26(2) : 321.

Aulacopus feisthameli Lameere, 1903, *Ann.Soc.ent.Belg.*, 46(3)-48(9) : 291.

Macrotoma feisthameli Lameere, 1912, *Mém.Soc.ent.Belg.*, 21 : 152.

Macrotoma (Navosomopsis) feisthameli Lameere, 1913, *Catalogue, W.Junk* : 26.

Macrotoma (Navosomopsis) feisthameli Gilmour, 1956, *Longicornia Ed.P.Lechevallier, Paris*. Vol.3 : 68.

Macrotoma (Navosomopsis) ivoriensis Gilmour, 1956, *Longicornia Ed.P.Lechevallier, Paris*. Vol.3 : 261.

Macrotoma (Navosomopsis) ebororae Gilmour, 1956, *Longicornia Ed.P.Lechevallier, Paris*. Vol.3 : 264.

Matériel collecté : néant.

Longueur : 26,5-34 mm

Distribution géographique : Angola, Bénin, Cameroun, Rép. Centrafricaine, Congo, R.D.C., **Gabon**, Ghana, Guinée, Guinée équatoriale, Nigéria, Togo.

Bionomie : *Cynometra alexandri* (Fabaceae) (Duffy, 1980).

Prionotoma jordani

(Lameere, 1903) Photo n°26

Macrotoma jordani Lameere, 1903, *Ann.Soc.ent.Belg.*, 46(3)-48(9) : 345 ; Locus typicus: Assinie, Gabon (MNHN).

Macrotoma (Navosomopsis) jordani Lameere, 1913, *Catalogue, W.Junk* : 25.

Macrotoma (Navosomopsis) kafakumbae Gilmour, 1954, *Bull.Inst.r.Sc.nat.Belg.*, 30(24) : 21.

Macrotoma (Navosomopsis) jordani Gilmour, 1956, *Longicornia Ed.P.Lechevallier, Paris*. Vol.3 : 62.

Macrotoma (Navosomopsis) lepesmei Gilmour, 1956, *Longicornia Ed.P.Lechevallier, Paris*. Vol.3 : 259.

Macrotoma (Navosomopsis) jordani Villiers, 1959, (sic) *Catalogue, Faune d'Angola* : 25.

Prionotoma jordani Quentin & Villiers, 1978, *Annls.Soc.ent.Fr.(N.S.)*, 14(2) : 266.

Matériel collecté : 12 mâles et femelles, Kingélé et Tchimbélé.

Longueur : 35-63 mm

Distribution géographique : Angola, Bénin, Burundi, Cameroun, Rép. Centrafricaine, Congo, R.D.C., R.C.I., **Gabon**, Gambie, Ghana, Guinée, Guinée équatoriale, Nigéria, Sénégal, Togo.

Tersec ergatoides

(Kolbe, 1894) Photo n°29

Macrotoma ergatoides Kolbe, 1894, *Stett.ent.Zeit.*, 15 : 48 ; Locus typicus: Barombi, Cameroun (MNHUB).

Macrotoma infans Lameere, 1903 nec Quendenfeldt, 1882, *Ann.Soc.ent.Belg.*, 46(3)-48(9) : 335.

Macrotoma (Tersec) ergatoides Lameere, 1912, *Mém.Soc.ent.Belg.*, 21 : 143&152.

Macrotoma (Tersec) ergatoides Lameere, 1913, *Catalogue, W.Junk* : 26.

Macrotoma (Navosomopsis) dorothea Gilmour, 1956, *E.afr.agric.Journ.*, 23 : 53.

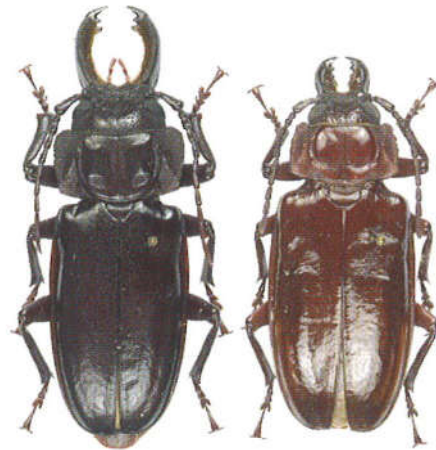
Macrotoma (Tersec) ergatoides Gilmour, 1956, *Longicornia Ed.P.Lechevallier, Paris*. Vol.3 : 82.

Tersec ergatoides Quentin & Villiers, 1978, *Annls.Soc.ent.Fr.(N.S.)*, 14(2) : 253.

Matériel collecté : >20 mâles et femelles, Kingélé et Tchimbélé.

Longueur : 28-40 mm

Distribution géographique : Bénin, Cameroun, Congo, R.D.C., R.C.I., **Gabon**, Ghana, Guinée, Guinée équatoriale, Libéria, Nigéria, Ouganda, Togo.



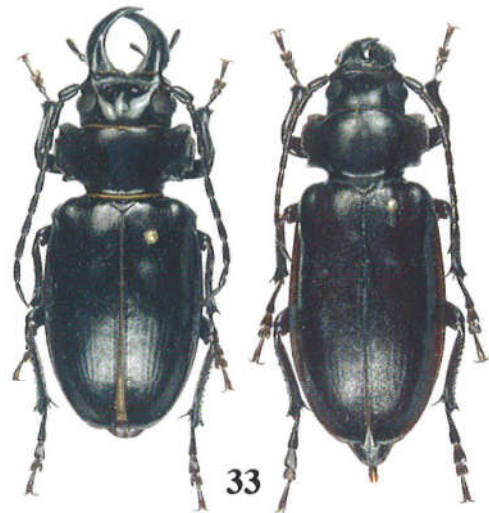
31



Vue 6



32



33

Planche IX : Macrotomini :

(26) *Mallodon downesi* (56-57 mm).

Notophysini : (32) *Notophysis laevis* (36 mm), (33) *Notophysis stuhlmanni* (38-34 mm).

Vue de biotope : (6) Kingélé.

Tersec infans

(Quedenfeldt, 1882) Photo n°30

Macrotoma infans Quedenfeldt, 1882, *Berliner Ent. Zeit.*, 26(2) : 322 ; Locus typicus: Quango, Angola (MNHN).
Macrotoma (Tersec) infans Lameere, 1912, *Mém.Soc.ent.Belg.*, 21 : 143&153.
Macrotoma (Tersec) infans Lameere, 1913, *Catalogue, W.Junk* : 26.
Macrotoma (Tersec) infans Gilmour, 1956, *Longicornia Ed.P.Lechevallier, Paris*. Vol.3 : 79.
Tersec infans Quentin & Villiers, 1978, *Annls.Soc.ent.Fr.(N.S.)*, 14(2) : 252.

Matériel collecté : >20 mâles et femelles, Kingélé et Tchimbélé.Longueur : 25-40 mmDistribution géographique : Angola, Bénin, Cameroun, Congo, R.D.C., R.C.I., **Gabon**, Ghana, Guinée équatoriale, Libéria, Nigéria, Togo.Bionomie : *Guarea cadrata* (Meliaceae) (Duffy, 1980).***Typoma quedenfeldti***

(Lameere, 1903) Photo n°27

Macrotoma quedenfeldti Lameere, 1903, *Ann.Soc.ent.Belg.*, 46(3)-48(9) : 347 ; Locus typicus: Bas Ogooué, Gabon (MNHN).
Macrotoma (Navosomopsis) quedenfeldti Lameere, 1913, *Catalogue, W.Junk* : 26.
Macrotoma (Navosomopsis) quedenfeldti Gilmour, 1956, *Longicornia Ed.P.Lechevallier, Paris*. Vol.3 : 66.
Typoma quedenfeldti Quentin & Villiers, 1978, *Annls.Soc.ent.Fr.(N.S.)*, 14(2) : 224.

Matériel collecté : >20 mâles et femelles, Kingélé et Tchimbélé dont un mâle et une femelle d'une longueur de 51 mm chacun.Longueur : 39-51 mmDistribution géographique : Cameroun, Rép. Centrafricaine, Congo, R.D.C., **Gabon**.Tribu **NOTOPHYSINI**

Lameere, 1912

Notophysis laevis

(Jordan, 1894) Photo n°32

Colpoderus laevis Jordan, 1894, *Novitat.Zool.*, 1 : 144 ; Locus typicus : Kuilu, Congo (MNHN).
Colpoderus substriatus Fairmaire, 1894 nec Harold, 1878, *Ann.Soc.ent.Belg.*, 38 : 676.
Notophysis laevis Lameere, 1903, *Annls.Mus.Congo Tervuren Zool.*, 2(1) : 21.
Notophysis laevis Lameere, 1913, *Catalogue, W.Junk* : 57.
Notophysis laevis Gilmour, 1956, *Longicornia Ed.P.Lechevallier, Paris*. Vol.3 : 129.

Matériel collecté : 1 seul mâle, 27.X.2002 à KingéléLongueur : 25-45 mmDistribution géographique : Angola, Cameroun, Rép. Centrafricaine (IRSNB), Congo, R.D.C. nouveau pour le **Gabon**.***Notophysis stuhlmanni***

(Kolbe, 1894) Photo n°33

Colpoderus stuhlmanni Kolbe, 1894, *Stett.ent.Zeit.*, 55 : 52 ; Locus typicus: Ituri (MNHUB).
Notophysis stuhlmanni Lameere, 1913, *Catalogue, W.Junk* : 57.
Notophysis stuhlmanni Gilmour, 1956, *Longicornia Ed.P.Lechevallier, Paris*. Vol.3 : 137.

Matériel collecté : 2 mâles, 05.X.2003 et 14.XI.2003 à Kingélé et 1 femelle, 14.IV.2002 à Kingélé.Longueur : 30-44 mmDistribution géographique : Cameroun, Congo, Ouganda, nouveau pour le **Gabon**.

REMERCIEMENTS

Nous voudrions remercier vivement Gérard TAVAKILIAN (IRD, MNHN) et Philippe LE GALL (IRD, Gif sur Yvette) pour leurs précieux conseils et pour la mise à disposition du matériel photographique ayant permis à N. Delahaye de réaliser tous les clichés. Nous tenons également à remercier Thierry BOUYER (Chênée, Belgique) pour sa participation à l'identification de certains spécimens de ce catalogue ainsi que Conrad P. D. T. GILLET (British Museum, Londres, Angleterre) qui a aimablement relu le résumé en anglais.

BIBLIOGRAPHIE

Il est probable que certaines personnes trouveront la bibliographie citée pour chacune des espèces incomplète, mais compte tenu de ce qui est disponible, nous avons essayé de ne faire figurer que les citations déterminantes concernant la systématique et la biologie. De la sorte, les doublons chronologiques ont été volontairement exclus sauf pour les publications de référence que sont celles de LAMEERE, 1913 et de GILMOUR, 1956.

- ADLBAUER K., 1993 - Cerambyciden aus Senegambien (Coleoptera: Cerambycidae). - *Koleop. Rundschau*, 63: 279-292.
- ADLBAUER K., 1998 - Cerambyciden vom Kyambura Game Reserve in W-Uganda (Coleoptera, Cerambycidae). - *Linzer biol. Beitr.* (30)2: 533-568.
- ADLBAUER K. & MOURGLIA R., 1995 - Zur Bockkäferfauna von Togo I. Parandrinae, Prioninae, Cerambycinae (Col., Cerambycidae). - *Bonn. zool. Beitr.*, 45(3-4): 209-223.
- ADLBAUER K., 2000 - Bockkäfer aus des Comoé-Nationalpark in der Elfenbeinküste (Coleoptera, Cerambycidae). - *Mitt. Mus. Nat. kd. Berl.*, 76(1): 101-112.
- ADLBAUER K., 2001 - Katalog und Fotoatlas der Bockkäfer Namibias (Cerambycidae). - *Taita Pub.*, 80 p.
- AURIVILLIUS C., 1925 - Zoological results of the Swedish expedition to Central Africa 1921 - Insecta 13. Cerambycidae. - *Arkiv.für Zoologi*, 17(2): 1-3.
- BASILEWSKY P., 1953 - Prioninae (Coleoptera, Phytophaga) Fam. Cerambycidae - Parc national de l'Upemba - Mission G.F. de Witte. - *Parc Nat. Upemba*, 17(5): 83-93.
- BASILEWSKY P., 1955 - Contributions à l'étude de la faune entomologique du Ruanda-Urundi XX. Coleoptera Cerambycidae Prioninae. - *Annls. Mus. Congo Tervuren Zool.*, 36: 199-201.
- BREUNING S. & VILLIERS A., 1961 - Le parc national du Niokolo-Koba - XV. Coleoptera Cerambycidae (295). - *Mem. I.F.A.N. Dakar*, 62: 167-168.
- BREUNING S. & VILLIERS A., 1962 - La réserve naturelle intégrale du Mont Nimba. Sur quelques Coléoptères Cérambycides (296). - *Bull. I.F.A.N.*, 34(2): 395-403.
- BREUNING S. & VILLIERS A., 1972 - Contribution à l'étude biologique du Sénégal septentrional. XIX. Coléoptères Cerambycidae (491). - *Bull. I.F.A.N.*, 34(2): 352-362.
- BURGEON L., 1931 - Description d'un nouveau Prionide (Col. Cerambycidae). - *Rev. Zool. Bot. Afr.*, 21(2): 92-94.
- COULIBALY S., FEDIERE G., LERY X., KOUASSI K. & HERDER S., 1989 - Longicornes de Côte d'Ivoire (Coleoptera, Cerambycidae). - *IIRSA*, Vol 6 : 28 p
- DRUMONT A., DELAHAYE N., SUDRE J. & BOUYER T., 2005 - A propos du genre *Lulua* Burgeon et *Sigwaltia* Lepesme (Cerambycidae, Prioninae). - *Entomologia Africana*, 10(2) : XX
- DUFFY E.A.J., 1957 - A monograph of the immature stages of African Timber Beetles (Cerambycidae). - *Commonwealth Institute of Entomology* : 338 p.
- DUFFY E.A.J., 1980 - A monograph of the immature stages of African Timber Beetles (Cerambycidae) Supplement.- *Commonwealth Institute of Entomology* : 186 p.
- FAHRAEUS O.I., 1872 - Coleoptera Caffrariac, annis 1838-1845 a J. A. Wahlberg collecta. Longicornia descriptit. Div. 1. Prionidae (Lacord.), div. 2. Cerambycidae (Lacord.). - *Vetenskaps-Akademiens. Förh.*, 1: 45-70.
- FERREIRA M.C. & VEIGA FERREIRA G., 1952 - Contribuição para o estudo dos insectos xilofagos - II Parte - Familia Cerambycidae Sub-familia Prioninae. - *Ent. Florestal de Moçambique*, 115 p.
- FERREIRA M.C. & VEIGA FERREIRA G., 1959 - Catalogo dos Cerambycideos da regio Etiopica. - *Mem. Inst. Invest. cient. Moçamb.*, 1: 398 p.
- GILMOUR E.F., 1956 - Revision of the Prioninae of tropical and South Africa. - *Longicornia Ed. P. Lechevallier, Paris*. Vol.3: 1-252.
- GILMOUR E.F., 1956 - Some african Prioninae in the Lepesme collection. - *Longicornia Ed. P. Lechevallier, Paris*. Vol.3: 253-268.
- GILMOUR E.F., 1960 - On some african Macrotomini (Coleoptera, Cerambycidae, Prioninae). - *Bull. Inst. Royal Sc. nat. Belgique*, 36(16): 5 p.
- HEFFERN D.J., DRUMONT A., SAMA G., KOMIYA Z., TAVAKILIAN G. & SANTOS-SILVA A. - Reversal of precedence using the Code of the International Commission of Zoological Nomenclature to maintain prevailing usage of *Macrotoma* Audinet-Serville, 1832 (Coleoptera, Cerambycidae, Prioninae). - *Bull. Soc. ent. Fr.*, (sous presse)
- HINTZ E., 1919. Ergebnisse der Zweiten Deutschen Zentral-Afrika-Expedition 1910-1911 unter Führung Adolf Friedrichs, Herzogs zu Mecklenburg. Zoologie. Cerambyciden - *Hamburgische Wissenschaftliche Stiftung*, Leipzig. Band I (13): 599-638.
- JORDAN K., 1894 - On African Longicornia. - *Novit. Zool.*, 1 : 139-145.
- KOCHER L. & REYMOND, A., 1954 - Les Hamada sud marocaines. - *Travaux de l'Institut Scientifique Chérifien* (2) : 181 p.
- KOCHER L., 1958 - Catalogue commenté des Coléoptères du Maroc. - *Travaux de l'Institut Scientifique Chérifien* (19) : 172 p.
- KOMIYA Z., 2002 - African prionids with big mandible (Coleoptera, Cerambycidae). - *Gekkan-Mushi*, 376: 28-33.

- LAMEERE A., 1885 - Note sur quelques Prioninae. - *Comptes-Rendus Soc.ent.Belg.*, 1-5.
- LAMEERE A., 1902 - Révision des Prionides. Quatrième Mémoire – Sténodontines. - *Mém.Soc.ent.Belg.*, 9: 63-110.
- LAMEERE A., 1903 - Faune entomologique de l'Afrique tropicale. Longicornes. I: Prioninae. - *Annls.Mus. Congo Tervuren Zool.*, 2(1): 114 p.
- LAMEERE A., 1904 - Révision des Prionides. Septième mémoire. - Macrotomines. - *Mém.Soc.ent.Belg.*, 11: 1-216.
- LAMEERE A., 1904 - Révision des Prionides. Neuvième mémoire. - Callipogonines. - *Ann.Soc.ent.Belg.*, 48 (1): 7-78.
- LAMEERE A., 1912 - Révision des Prionides. Vingt-et-unième mémoire. - Anacolines & Vingt-deuxième Mémoire. - Addenda et Corrigenda. - *Mém.Soc.ent.Belg.*, 21: 1-188.
- LAMEERE A., 1913 - Coleopterorum Catalogus 52. Cerambycidae: Prioninae. - *Catalogue, W.Junk*, 108 p.
- LEPESME P., 1947 - Les insectes des palmiers. - *Ed.P.Lechevallier, Paris* : 903 p.
- LEPESME P., 1953 - Catalogue des Coléoptères Cérambycides (Longicornes) de Côte d'Ivoire. - *I.F.A.N.*, XI: 103 p.
- LEPESME P., 1953 - Coleoptera Cerambycidae de l'Angola obtenus par le Musée de Dundo. - 51-60.
- LEPESME P., 1956 - Un remarquable genre nouveau de Longicornes (Coleoptera, Cerambycidae) de Côte d'Ivoire. - *Bull.M.N.H.N.*, 28(1): 89-91.
- LEPESME P. & BREUNING S., 1956 - Cérambycides récoltés au Cameroun par R.P. Carret (202). - *Longicornia Ed.P.Lechevallier, Paris*. Vol.3: 655-658.
- LINSLEY E.G., 1961 - The Cerambycidae of North America. Part I. Introduction. - *University of California. Publications in Entomology, Berkeley* 18: 1-97, 35 pls.
- NYLANDER U., 2000 - Description of a new species of the genus *Acanthophorus* Serville, 1832 (Subg. *Ceratocentrus* Aurivillius, 1903) from Principe Isl. African Region. - *Lambillionea*, 100(4): 614-616.
- QUEDENFELDT G., 1882 - Über die Ergebnisse der Reisen des Herrn Major a. D. v. Mechow in Angola und am Quango-Strom, nebst Aufzählung der hierbei gesammelten Longicornen. - *Berliner Ent. Zeit.*, 26(2): 318-363.
- QUEDENFELDT G., 1883 - Verzeichniss der von Herrn Stabsarzt Dr. Falkenstein in Chinchoxo (Westafrika, nördlich der Congomündungen) gesammelten Longicornen des berliner Königl. Museums. - *Berliner Ent. Zeit.*, 27(1): 131-147.
- QUENTIN R.M. & VILLIERS A., 1975 - Faune de Madagascar: Insectes Coléoptères Cerambycidae Parandrine et Prioninae. - *Faune de Madagascar, CNRS ORSTOM, Paris*. 40: 251 p.
- QUENTIN R.M. & VILLIERS A., 1977 - Genera et catalogue raisonné des Prioninae africains: I - Ergatini (Col. Cerambycidae). - *Annls.Soc.ent.Fr.(N.S.)*, 13(3): 509-523.
- QUENTIN R.M. & VILLIERS A., 1977 - Sur quelques types de Macrotomini africains du Musée de Gênes (Col. Cerambycidae Prioninae). - *Annls.Mus.Civ.Storia Naturale, Genova* 81: 387-391.
- QUENTIN R.M. & VILLIERS A., 1978 - Genera et catalogue raisonné des Prioninae africains II. Macrotomini (Col. Cerambycidae). - *Annls.Soc.ent.Fr.(N.S.)*, 14(2): 207-274.
- QUENTIN R.M. & VILLIERS A., 1979 - Coléoptères Cerambycidae de l'Archipel des Comores. - *Mémoires du MNHN*, 109: 111-131.
- QUENTIN R.M. & VILLIERS A., 1979 - Coléoptères Cerambycidae récoltés au Kenya par M. Michel Boulard. - *Rev.fr.ent.(N.S.)*, 1(2): 79-85.
- QUENTIN R.M. & VILLIERS A., 1981 - A propos d'Acanthophorini, Derobrachini et Notophysini, avec description du genre nouveau *Namibius* (Col. Cerambycidae Prioninae). - *Bull.Soc.ent.Fr.*, 86(6): 248-251.
- QUENTIN R.M. & VILLIERS A., 1983 - Genera et catalogue raisonné des Prioninae africains III. Acanthophorini (Col. Cerambycidae). - *Annls.Soc.ent.Fr.*, 19(1): 79-100.
- SANTOS FERREIRA G.W., 1980 - The Parandrinae and the Prioninae of southern Africa (Cerambycidae, Coleoptera). - *Memoirs van die Nasionale Museum*. 13: 335 p.
- SUDRE J. & TEOCCHI P., 1996 - Contribution à la connaissance des Cerambycidae de Mayotte. - *Bull. Rom.ent.*, 14: 175-178.
- THOMSON J., 1866 - Systema Cerambycidarum ou exposé de tous les genres compris dans la famille des Cérambycides et familles limitrophes. - *Mém.Soc.Royale Sc. Liège*, 19: 540 p.
- VEIGA FERREIRA G., 1964 - Longicornios de Moçambique. I. - *Revista de Entomologia de Moçambique*, 7(2): 451-838.
- VILLIERS A., 1946 - Coléoptères Cérambycides de l'Afrique du Nord - Faune de l'Empire français. - *Office pour la recherche scientifique coloniale* ; Paris : 152 p.
- VILLIERS A., 1957 - Mission du Muséum dans les îles du Golfe de Guinée - Entomologie: III Coleoptera Cerambycidae. - *Bull.Soc.ent.Fr.*, 62: 147-149.
- VILLIERS A., 1959 - Coléoptères Cérambycides d'Angola (Prioninae et Cerambycinae). - 25-32.
- VILLIERS A., 1962 - Coléoptères Cérambycides récoltés au Mali par R. Demange. - *Bull. I.F.A.N.*, 24(4): 1121-1125.
- VIVES E., 2000 - Fauna Iberica - Coleoptera Cerambycidae. - *Mus.Nacional Ciencias Naturales*, Vol.12: 716 p.
- WHITE A., 1853 - Catalogue of Coleopterous insects in the collection of the british Museum. Longicornia I. - *Cat.Zool.Collection Brit.Museum*, 7: 1-174.

Annexe 1 :**Liste des espèces non récoltées et ni citées mais susceptibles d'être présentes au Gabon**

<i>Anomotoma lesnei</i> (Lameere, 1903)	(Signalée de R.C.I., Congo, Ouganda)
<i>Archotoma lameerei</i> (Burgeon, 1928)	(Signalée de R.D.C.)
<i>Phlyctenosis mirabilis</i> Quentin & Villiers, 1978	(Signalée de R.D.C., Malawi)
<i>Prionotoma gestroi</i> (Lameere, 1903)	(Signalée de R.D.C.)
<i>Prionotoma gregaria</i> (Thomson, 1877)	(Signalée du Cameroun, R.D.C.)
<i>Prionotoma mixta</i> Quentin & Villiers, 1978	(Signalée de Rép. Centrafricaine, R.D.C.)
<i>Eudianodes congolensis</i> Quentin & Villiers, 1977(Signalée du Cameroun, R.D.C.)	
<i>Notophysis lucanoides</i> Audinet-Serville, 1832	(Signalée du Cameroun, Guinée Equatoriale., Congo)
<i>Stolidodere dequaei</i> Basilewsky, 1950	(Signalée du Cameroun, R.D.C.)
<i>Stolidodere aurivillii</i> Hintz, 1919	(Signalée de Guinée Equatoriale, R.D.C.)



Collecteur local – Kingélé GABON

